



# Källkritik i coronatider

*Med coronavirusets spridning i världen följde även en infodemi, en farlig global ryktesspridning om coronaviruset. Många experter uttalar sig i media, men de är inte överens och statistik tolkas olika. Hur kommer det sig? För att hantera informationsfloden runt corona krävs olika källkritiska kompetenser. Här beskrivs några olika exempel på vad som skrivits och sagts i media och hur man kan granska detta källkritiskt.*

## Kritiserade coronakurer

Den engelska wikipediasidan *List of unproven methods against COVID-19* ger exempel på ifrågasatta sätt att behandla corona som spridits i sociala medier.

## Uppgift

Utgå från den engelska wikipediasidan:

[https://en.wikipedia.org/wiki/List\\_of\\_unproven\\_methods\\_against\\_COVID-19](https://en.wikipedia.org/wiki/List_of_unproven_methods_against_COVID-19)

- Sammanfatta och beskriv en kur som du väljer från sidan.
- Förklara varför kuren inte har någon effekt. Fundera t. ex. på om den påstådda kuren kommer åt virus i kroppen, kan det döda virus eller är kuren t.o.m. skadlig för kroppen?

Redogör för de olika kurer ni valt i mindre grupper och reflektera sedan tillsammans:

- Går det att hitta gemensamma egenskaper hos de kurer som ni har pratat om?
- Fundera på vad vi som läsare behöva kunna för att förstå att kurer inte fungerar?

## Tips!

- Skolverket har bra material på sin webbplats om hur man kan jobba med källkritik: <https://www.skolverket.se/skolutveckling/inspiration-och-stod-i-arbetet/stod-i-arbetet/guide-for-kallkritik-for-larare>



## Tolka statistik

Att tolka statistik kan vara svårt. Även statistisk som bygger på korrekt data kan ibland miss-tolkas. För att kunna göra korrekta jämförelser och tolkningar måste man veta vilka data statistiken grundar sig på. I denna uppgift ska ni få använda statistisk information från Folkhälsomyndighetens veckorapporter med grafer för coronaläget.

### Uppgift - Hur är egentligen coronaläget i Sverige?

Det är höst, vecka 41, oktober 2020. Teo och Zahra tar en fika under en rast och diskuterar läget med coronapandemin i Sverige.

Teo: "Jag såg en graf över antalet smittade i Sverige på Folkhälsomyndighetens presskonferens igår. Det ser riktigt illa ut nu, vi har nästan lika många fall av covid-19 nu som vi hade i våras".  
Zahra: "Men jag såg också presskonferensen och jag hörde att Anders Tegnell sa att vi hade mycket färre smittade nu än vad vi hade i våras".

Teo och Zahra vill ta reda på hur det egentligen ligger till och söker reda på några grafer från Folkhälsomyndigheten.

Studera graferna på nästa sida (fig. 1-3) och svara på frågorna nedan.

1. När Folkhälsomyndigheten visat data över antalet personer med bekräftad covid-19 per vecka (fig. 1) hade Zahra och Teo uppfattat det aktuella läget i Sverige på olika sätt. Kan figur 1 tolkas på olika sätt? Vilka i så fall?
2. Kan man uppfatta läget i Sverige på olika sätt beroende på vilken graf man studerar?
3. Genom att studera alla figurer (fig. 1-3), ser läget med antalet smittade lika illa ut som under våren (vecka 15-20)?
4. Vilka orsaker kan det finnas som gör att antalet personer med bekräftad covid-19 ökar stort (fig. 1) medan ökningen är betydligt mindre för antal personer vårdade på IVA (fig. 2) och antalet avlidna personer (fig. 3).

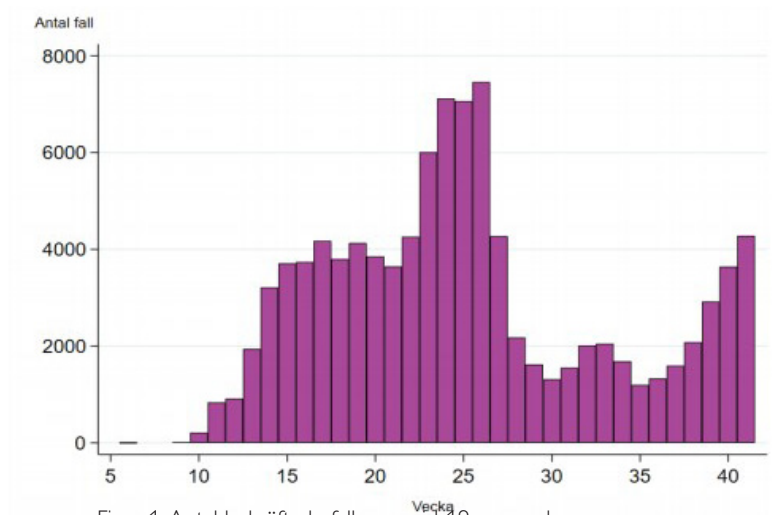
Zahra och Teo hittar ytterligare än graf:

Zahra: "Den här grafen var lite jobbigare att studera."

Teo: "Håller med! Men nu tror jag att vi kan förklara den rätta tolkningen av figur 1 och varför man kan misstolka den."

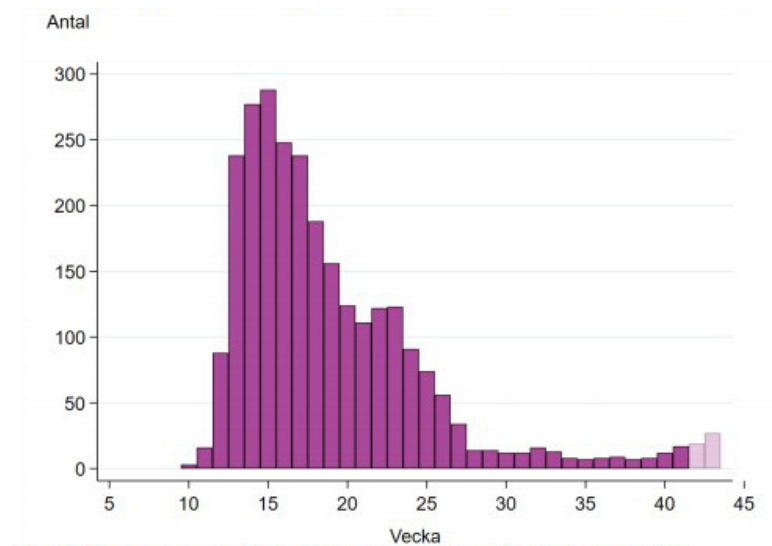
Studera figur 4 och svara på frågorna 5 och 6.

5. Vilken information behöver du använda från figur 4 för att kunna tolka figur 1 på korrekt sätt? Förklara!
6. Att tolka statistik kan vara svårt. Försök att sammanfatta dina slutsatser kring varför Zahra och Teo tolkade figur 1 på olika sätt och vad man måste tänka på när man tolkar statistik.



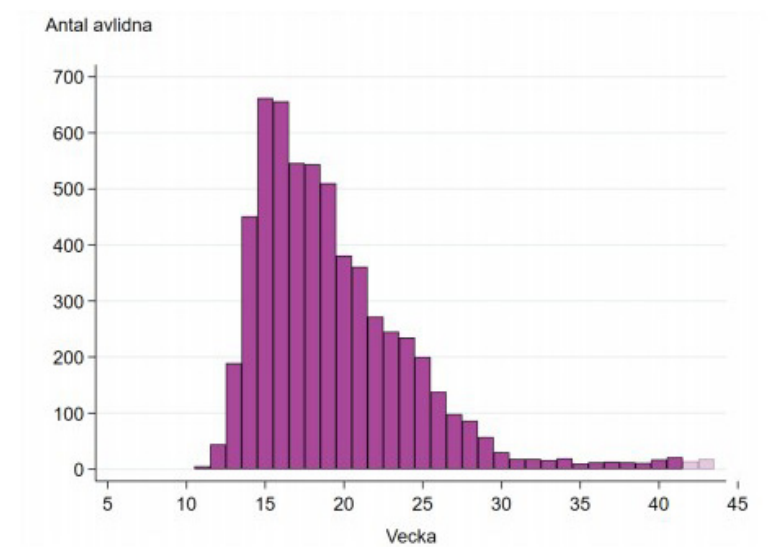
Figur 1. Antal bekräftade fall av covid-19 per vecka.

Källa: Folkhälsomyndigheten - Veckorapport om covid-19, vecka 41.



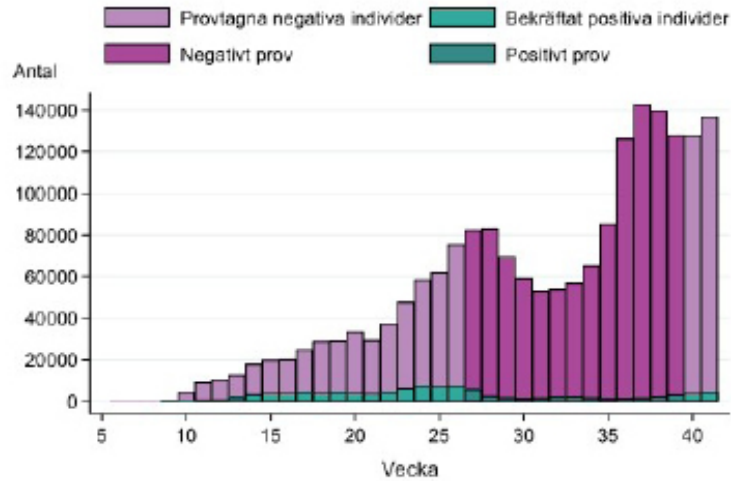
Figur 2. Antal nya intensivvårdade patienter med laboratoriebekräftad covid-19 per vecka.

Källa: Folkhälsomyndigheten - Veckorapport om covid-19, vecka 43.



Figur 3. Antal avlidna bekräftade fall per vecka.

Källa: Folkhälsomyndigheten - Veckorapport om covid-19, vecka 43.



Figur 4. Antal provtagna individer per vecka uppdelade på negativa och bekräftat positiva för vecka 6 till 26, antal utförda tester uppdelade på negativa och positiva tester fram till vecka 39 och negativa och bekräftat positiva individer från vecka 40. Under veckorna 6 till 26 samt från vecka 40 och framåt visas data som antal provtagna individer och dessa är uppdelade på negativa individer och positiva individer. Under veckorna 7 till 39 visas data som antal utförda tester och dessa är uppdelade i positiva och negativa.

Källa: Folkhälsomyndigheten - Veckorapport om covid-19, vecka 41.



## Jämför argument

Munskydd har debatterats mycket i Sverige under coronapandemin. Två experter som förekommit ofta i media är Björn Olsen, professor i infektionssjukdomar vid Uppsala universitet och Anders Tegnell, statsepidemiolog på Folkhälsomyndigheten. Båda förlitar sig på vetenskapliga studier när de uttalar sig. Men i början av pandemin fanns relativt få studier på hur effektivt munskydd skyddar mot smittspridning av coronavirus. I Sverige beslutade regeringen att munskydd skulle användas i rusningstrafiken från och med den 7 januari 2021.

## Uppgifter

Börja med att se på en intervju med Anders Tegnell (16 november 2020):

<https://www.tv4play.se/program/late-night-concert/13303715&first=13303090>

1. Vilka studier lyfts fram när det handlar om munskyddens effekt i intervjun med Anders Tegnell? Vilka argument (styrkor och svagheter) tas upp om studierna? Anders Tegnell säger "Det är ingen omröstning" och journalisten säger "Varje studie kan vara en liten pusselbit" - vad menar de med detta?
2. Tegnell nämner begreppet "bias", vad betyder det?

Läs en artikel med Björn Olsen (Aftonbladet 30 juli):

<https://www.aftonbladet.se/nyheter/a/70EQR4/bjorn-olsen-jag-trodde-inte-pa-munskydden>

Se en intervju med Björn Olsen i TV4 (11 november 2020):

<https://www.tv4.se/klipp/va/13302570/bjorn-olsen-om-munskydd-ska-vara-ett-direktiv>  
(Se fram till ca 7 minuter, du kan stoppa när diskussionen om minkar börjar.)

3. Björn Olsen har själv ändrat sig när det gäller frågan om munskydd. Vad lyfter han fram för argument/vetenskapligt stöd för detta?
4. Diskutera vilken betydelse antalet studier som är gjorda inom ett område har för trovärdigheten i uttalanden som görs.

Läs SVT-nyheter-artikeln som kom i september 2021 om en ny studie av munskydd:

<https://www.svt.se/nyheter/vetenskap/ny-stor-studie-munskydd-minskar-smittan-tydligt>

5. Här hänvisas till enbart en studie. Vilka styrkor sägs just denna studie ha? Vilka slutsatser går att dra säkert och varför då?



Foto: Mikael Wallerstedt



Foto: Lena Katarina Johansson

Två experter vars röster ofta har hörts i media den senaste tiden: Björn Olsen (till vänster), professor i infektionssjukdomar vid Uppsala universitet och Anders Tegnell (till höger), statsepidemiolog på Folkhälsomyndigheten.



## Cherry picking

Cherry picking, eller körsbärsplockning, innebär att man framhäver de studier eller de data som stärker den ståndpunkt man själv vill framföra medan man ignorerar eller nedvärderar de studier som motbevisar sin ståndpunkt. Cherry picking är en vanlig metod för att vilseleda människor och det är viktigt att man är medveten om hur detta kan gå till.

## Uppgift

Du kommer att använda data på antalet avlidna personer med covid-19 från olika länder. Genom att medvetet välja vilka länder du jämför Sverige med kan du få Sveriges situation att se bättre eller sämre ut.

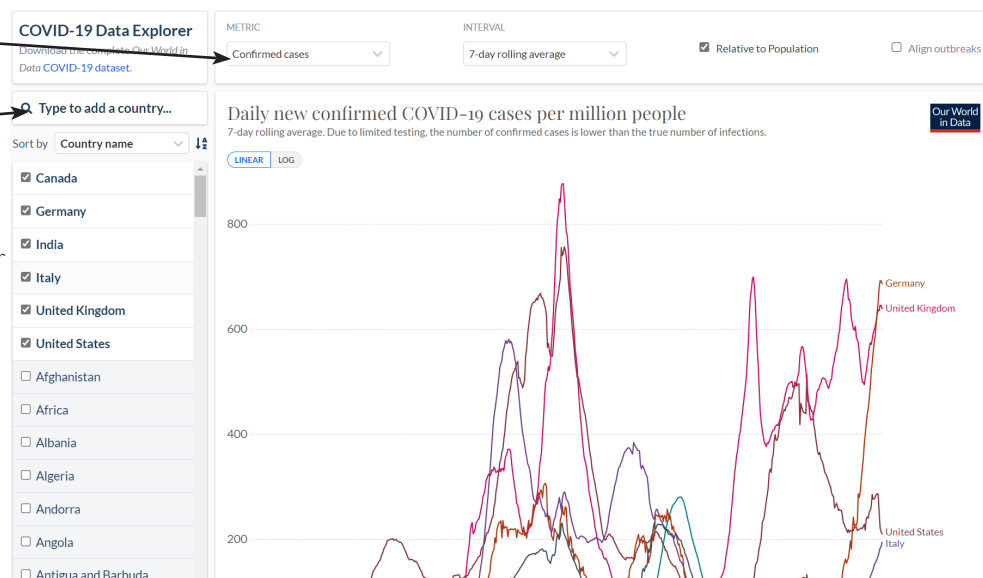
Besök sidan <https://ourworldindata.org/coronavirus>.  
Gå in på *Data Explorer*.

1. Du ska nu skapa ett diagram med syfte att försöka påverka andra människor att tycka att Sverige har drabbats *mycket hårdare* av coronapandemin än andra länder. När du är klar med ditt diagram kan du spara ned det genom att klicka på download nere till höger.

1. Välj *Confirmed deaths*.

2. Skriv in *Sweden* i sökfältet.

3. Klicka i eller ur de länder du vill jämföra med. Du kan också söka efter länder i sökfältet.



2. Du ska nu skapa ett annat diagram men nu med syfte att försöka påverka andra människor att tycka att Sverige har drabbats *mycket mildare* av coronapandemin än andra länder.

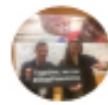
3. Det du just nu gjort kallas för *cherry picking* eller *körsbärsplockning*.

- Vad innebär det egentligen?
- På vilket sätt kan det vara farligt att använda sig av cherry picking?
- Tror du att det är vanligt förekommande?

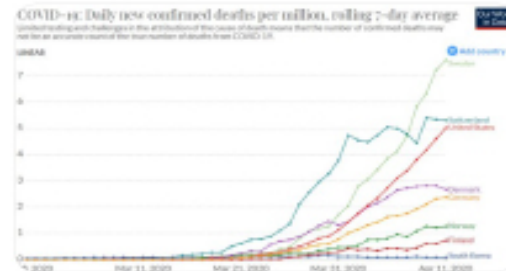
På nästa sida finns Twitterinlägg från våren 2020 där data från Our World in Data använts för att diskutera Sveriges situation. Dessa diagram kan användas för en gemensam diskussion och exempel på cherry picking efter övningen.



Tweets Tweets och svar Medier Gillamark



**Carina King** @CarinaTKing · 2d  
7. Finally, the time-lag and why I am still concerned. Yes, deaths now are from infections 2-4 weeks ago...  
[@Folkhalsomynd](#) introduced increased [#physicaldistancing](#) 2+3wks ago... so we should start seeing a decline now (note: excluded Easter data due to reporting delay)

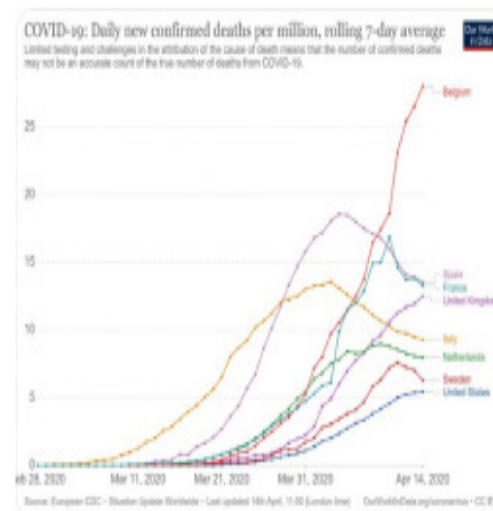


2 5 15

Svarar [@CarinaTKing](#) [@hattrickblog](#) och 2 andra

Hey this is what my graph looks like, from the exact same site.  
Why are you cherry picking to make Sweden look bad?

[Översätt tweeten](#)



16:18 · 14 apr. 20 · [Twitter Web App](#)